

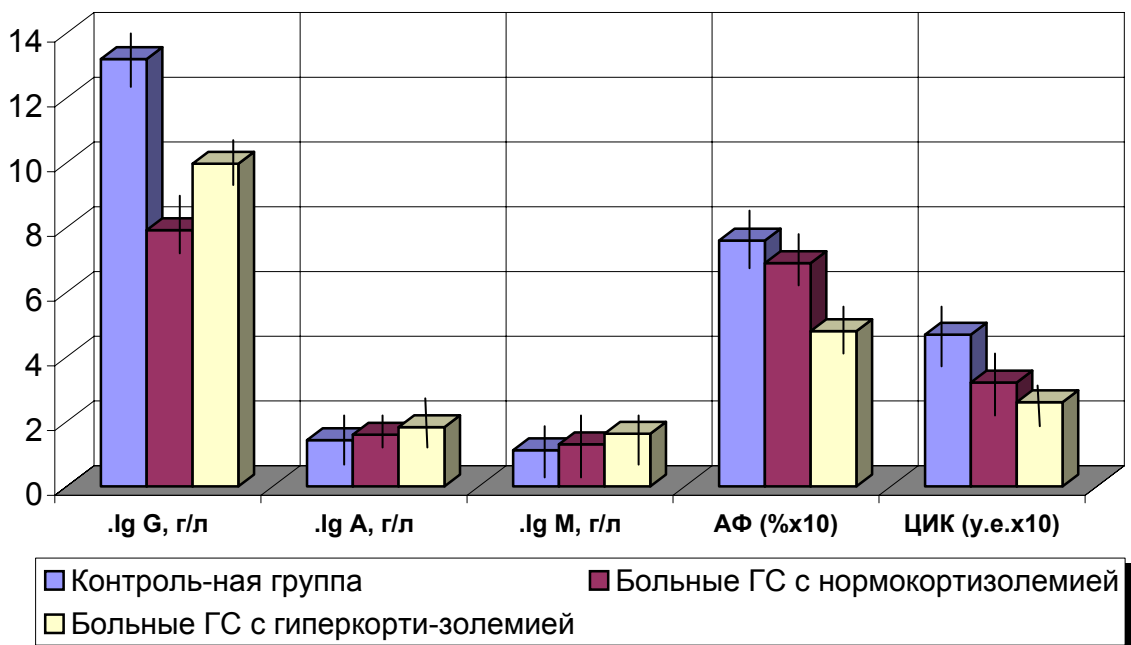
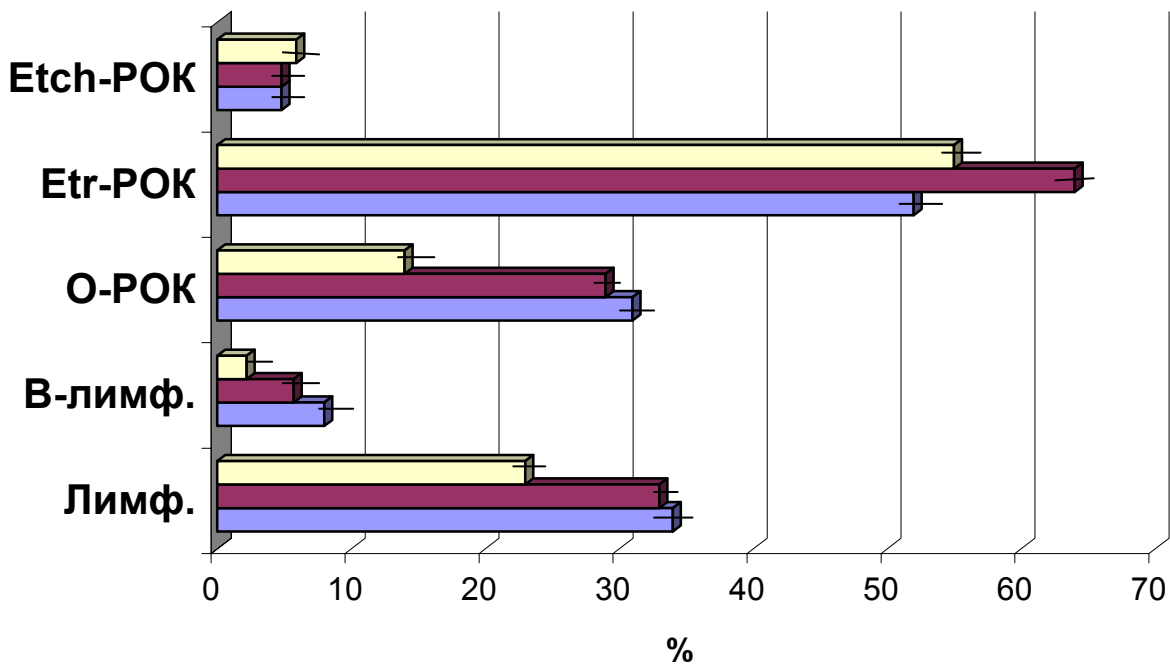
Согласно данным, представленных в рис.21, при гипоталамическом ожирении отмечается снижение абсолютного числа лимфоцитов. Кроме того, нами было зарегистрировано снижение относительного числа В-лимфоцитов (все  $p$  (для критерия  $F$ ) = 0,01).

При детальном анализе показателей иммунного ответа у обследованных больных обнаружено, что статистически значимое снижение абсолютного и относительного содержания В-лимфоцитов отмечалось у большинства из них (72,2%); средние значения показателя составляли  $4,3 \pm 0,5\%$  и  $0,07 \pm 10^9/\text{л}$ . У остальных больных ГС (27,8%) среднее содержание В-лимфоцитов практически не отличалось от контрольных значений и составило  $11,2 \pm 0,76\%$  и  $0,19 \pm 0,04 * 10^9/\text{л}$  соответственно ( $p < 0,001$  и  $< 0,05$  при сравнении соответствующих параметров с группой со сниженным уровнем В-лимфоцитов).

По содержанию в крови Т-лимфоцитов больные ГС распределились следующим образом: У 37,9% женщин было зарегистрировано нормальное относительное и абсолютное количество Т-лимфоцитов со средними значениями показателя  $63,4 \pm 1,14\%$  и  $1,31 \pm 0,17 * 10^9/\text{л}$ . 24,4% обследованных больных имели пониженный уровень Т-лимфоцитов ( $45,5 \pm 2,8\%$  и  $0,76 \pm 0,06 * 10^9/\text{л}$ ;  $p < 0,001$  и  $< 0,05$  в сравнении с 1-й группой). У остальных 37,95% было повышено относительное число Т-лимфоцитов ( $76,6 \pm 1,6\%$ ;  $p < 0,001$  по отношению к 1-й и 2-й группам), однако абсолютное их число достоверно не отличалось, составляя  $1,06 \pm 0,12 * 10^9/\text{л}$  ( $p < 0,005$  в сравнении с больными 1-й группы). Таким образом, снижение уровня В-лимфоцитов при ГС обнаруживается наиболее часто и определяет уменьшение суммарного числа лимфоцитов у данной категории больных.

Результаты изучения особенностей иммунного ответа у больных ГС с повышенной и нормальной продукцией кортизола представлены в рис. 22. Среди женщин с гипоталамическим синдромом больные с

повышенным уровнем кортизола составили 39,1%; средний уровень кортизола в этой группе был  $1143,3 \pm 185,2$  нмоль/л ( $470 \pm 280$  нмоль/л в контрольной группе).



**Рис.22. Некоторые показатели иммунного ответа у больных ГС с нормальной и повышенной продукцией кортизола.**